

บทที่ ๒

สภาพทั่วไปและข้อมูลพื้นฐานขององค์การบริหารส่วนตำบลบ้านไร่

๒.๑ สภาพทั่วไป

ประวัติความเป็นมา บ้านไร่ ได้ก่อตั้งเป็นตำบลบ้านไร่ ในปี พ.ศ.๒๕๓๘ จัดตั้งเป็นสภาตำบลบ้านไร่ ในปี พ.ศ.๒๕๓๙ และได้ยกฐานะ จากสภาตำบลบ้านไร่ เป็นองค์การบริหารส่วนตำบลบ้านไร่ ตามประกาศกระทรวงมหาดไทย ลงวันที่ ๑๙ มกราคม พ.ศ.๒๕๓๙ ได้ยกฐานะจากองค์การบริหารส่วนตำบลขนาดเล็ก เป็นองค์การบริหารส่วนตำบลขนาดกลาง ตามมติคณะกรรมการพนักงานส่วนตำบลจังหวัดชัยภูมิ (ก.อบต.จังหวัดชัยภูมิ) ในการประชุมครั้งที่ ๑๔/๒๕๕๒ เมื่อวันที่ ๒๘ ธันวาคม ๒๕๕๒

๒.๑.๑ ลักษณะที่ตั้ง

องค์การบริหารส่วนตำบลบ้านไร่ เป็นตำบลหนึ่งในจำนวน ๕ ตำบล ของอำเภอเทพสถิต จังหวัดชัยภูมิ ที่ทำการตั้งอยู่หมู่ที่ ๑๑ บ้านไร่พัฒนา อำเภอเทพสถิต จังหวัดชัยภูมิ ห่างจากที่ว่าการอำเภอเทพสถิต ไปทางทิศใต้ของอำเภอเทพสถิตประมาณ ๒๔ กิโลเมตร และห่างจากจังหวัดชัยภูมิ ประมาณ ๑๐๐ กิโลเมตร การเดินทางเข้าสู่พื้นที่โดยทางรถยนต์ ใช้เส้นทางสายถนนหมายเลข ๒๓๕๔ โดยมีอาณาเขตติดต่อกับตำบลต่างๆ ดังนี้

อาณาเขต	ทิศเหนือ	ติดกับ	ตำบลวังทอง	อำเภอภักดีชุมพล	จังหวัดชัยภูมิ
	ทิศใต้	ติดกับ	ตำบลละตะแบก	อำเภอเทพสถิต	จังหวัดชัยภูมิ
	ทิศตะวันออก	ติดกับ	ตำบลนาขาม	อำเภอเทพสถิต	จังหวัดชัยภูมิ
	ทิศตะวันตก	ติดกับ	ตำบลบ่อไร่	อำเภอวิเชียรบุรี	จังหวัดเพชรบูรณ์

๒.๑.๒ เนื้อที่

ตำบลบ้านไร่ มีพื้นที่ในความรับผิดชอบทั้งหมด ๑๗๘ ตารางกิโลเมตร หรือ ๑๑๑,๒๕๐ ไร่ โดยประมาณ โดยแบ่งเป็นหมู่บ้าน ๑๖ หมู่บ้าน

หมู่ที่ ๑	บ้านไร่	ผู้ปกครอง	นายสิทธิศักดิ์	ทองสะอาด	ผู้ใหญ่บ้าน
หมู่ที่ ๒	บ้านโนนสำราญ	ผู้ปกครอง	นายดำรัส	ก่ออินทร์	ผู้ใหญ่บ้าน
หมู่ที่ ๓	บ้านโคกกระเบื้องไห	ผู้ปกครอง	นายกล้าณรงค์	สีพุด	ผู้ใหญ่บ้าน
หมู่ที่ ๔	บ้านวังอ้ายโพธิ์	ผู้ปกครอง	นายสมนึก	แช่เจียม	ผู้ใหญ่บ้าน
หมู่ที่ ๕	บ้านวังตาเทพ	ผู้ปกครอง	นายธวัชชัย	ปิดสุวรรณ	ผู้ใหญ่บ้าน
หมู่ที่ ๖	บ้านวังอ้ายคง	ผู้ปกครอง	นายสมคิด	มะลิวัลย์	ผู้ใหญ่บ้าน
หมู่ที่ ๗	บ้านโนนสวรรค์	ผู้ปกครอง	นายวรารุฒิ	สุวรรณลา	ผู้ใหญ่บ้าน
หมู่ที่ ๘	บ้านวังใหม่พัฒนา	ผู้ปกครอง	นายวีรภาพ	ฮวบขุนทด	ผู้ใหญ่บ้าน
หมู่ที่ ๙	บ้านหนองใหญ่	ผู้ปกครอง	นายสำเนียง	บุญนารุ่งเรือง	กำนันตำบลบ้านไร่
หมู่ที่ ๑๐	บ้านเทพพนา	ผู้ปกครอง	นายประเสริฐ	แดนทองกลาง	ผู้ใหญ่บ้าน
หมู่ที่ ๑๑	บ้านไร่พัฒนา	ผู้ปกครอง	นายชัยยศ	เพ็ญพิทักษ์	ผู้ใหญ่บ้าน
หมู่ที่ ๑๒	บ้านสวนสวรรค์	ผู้ปกครอง	นายสามารถ	โพธิ์นอก	ผู้ใหญ่บ้าน
หมู่ที่ ๑๓	บ้านลำปอแดง	ผู้ปกครอง	นายล้วน	ชำนาญสิงห์	ผู้ใหญ่บ้าน
หมู่ที่ ๑๔	บ้านวังขวาง	ผู้ปกครอง	นายหवल	คล้ายพลอย	ผู้ใหญ่บ้าน
หมู่ที่ ๑๕	บ้านหลังสวน	ผู้ปกครอง	นายประสงค์	ปุยภูงา	ผู้ใหญ่บ้าน
หมู่ที่ ๑๖	บ้านเทพอวยชัย	ผู้ปกครอง	นายสุรีย์	แนบกลาง	ผู้ใหญ่บ้าน

๒.๑.๓ ลักษณะภูมิประเทศ

สภาพภูมิประเทศโดยทั่วไป ตำบลบ้านไร่ มีลักษณะพื้นที่ส่วนใหญ่เป็นภูเขา สลับกับที่ราบเนินเขา เป็นแหล่งต้นน้ำลำธาร มีทรัพยากรธรรมชาติและสิ่งแวดล้อมที่สมบูรณ์ เช่น ป่าไม้และแหล่งท่องเที่ยวที่สำคัญ เช่น ป่าหินงาม ทุ่งดอกกระเจียว น้ำตกตามธรรมชาติ

๒.๑.๔ ลักษณะภูมิอากาศ

สภาพภูมิอากาศมีลักษณะอบอุ่นตลอดปี มี ๓ ฤดู คือ ฤดูร้อน ระหว่างเดือน กุมภาพันธ์ - พฤษภาคม ฤดูฝน จะมีฝนตกชุกในช่วงเดือน มิถุนายน - พฤศจิกายน และฤดูหนาว ธันวาคม - มกราคม

๒.๑.๕ ประชากร

ตำบลบ้านไร่ มีประชากรทั้งสิ้น ๑๒,๖๕๔ คน แยกเป็น ชาย ๖,๓๘๖ คน หญิง ๖,๒๖๘ คน มีความหนาแน่นเฉลี่ย ๗๑ คน/ตารางกิโลเมตร

ตารางที่ ๑ แสดงจำนวนประชากร/หลังคาเรือน/จำนวนผู้มีสิทธิเลือกตั้งของตำบลบ้านไร่ ข้อมูลจากสำนักงานทะเบียนและบัตรอำเภอเทพสถิต จังหวัดชัยภูมิ ณ เดือน กุมภาพันธ์ ๒๕๖๐

หมู่ที่	ชื่อหมู่บ้าน	ชาย (คน)	หญิง (คน)	รวม (คน)	จำนวนครัวเรือน	จำนวนผู้มีสิทธิเลือกตั้ง	
						ชาย (คน)	หญิง (คน)
๑	บ้านไร่	๗๐๕	๖๘๕	๑๓๙๐	๔๖๔	๕๑๒	๕๑๕
๒	บ้านโนนสำราญ	๓๒๗	๓๑๖	๖๔๓	๓๐๗	๒๓๙	๒๒๙
๓	บ้านโคกกระเบื้องไผ่	๔๐๑	๔๐๔	๘๐๕	๒๘๒	๓๐๒	๓๐๙
๔	บ้านวังอ้ายโพธิ์	๔๙๔	๔๙๓	๙๘๗	๓๓๔	๓๖๒	๓๗๒
๕	บ้านวังตาเทพ	๔๔๗	๔๔๙	๘๙๖	๒๙๗	๓๐๖	๓๓๔
๖	บ้านวังอ้ายคง	๓๕๒	๓๓๙	๖๙๑	๒๐๓	๒๖๖	๒๔๐
๗	บ้านโนนสวรรค์	๒๑๓	๒๐๒	๔๑๕	๑๗๐	๑๗๐	๑๕๑
๘	บ้านวังใหม่พัฒนา	๔๗๒	๔๘๘	๙๖๐	๓๑๙	๓๔๘	๓๕๑
๙	บ้านหนองใหญ่	๔๔๐	๔๖๒	๙๐๒	๔๔๒	๓๒๘	๓๖๖
๑๐	บ้านเทพพนา	๓๔๑	๓๐๒	๖๔๓	๓๙๐	๒๖๒	๒๒๘
๑๑	บ้านไร่พัฒนา	๕๗๐	๕๔๖	๑,๑๑๖	๓๑๑	๔๐๑	๔๐๐
๑๒	บ้านสวนสวรรค์	๓๐๔	๒๗๘	๕๘๒	๒๐๒	๒๑๘	๒๐๓
๑๓	บ้านลำป่อแดง	๓๒๗	๓๓๖	๖๖๓	๒๔๓	๒๔๙	๒๖๔
๑๔	บ้านวังกว้าง	๔๒๑	๔๒๓	๘๔๔	๒๖๕	๒๙๓	๓๑๑
๑๕	บ้านหลังสวน	๑๗๘	๑๘๓	๓๖๑	๑๖๐	๑๓๙	๑๔๓
๑๖	บ้านเทพอวยชัย	๓๙๔	๓๖๒	๗๕๖	๒๒๐	๒๗๖	๒๗๙
	รวม	๖,๓๘๖	๖,๒๖๘	๑๒,๖๕๔	๔,๖๐๙	๔,๖๗๑	๔,๖๙๕

ตารางที่ ๒ แสดงจำนวนประชากรของตำบลบ้านไร่ โดยจำแนกตามช่วงอายุ ข้อมูลจากสำนักงานทะเบียน และบัตรอำเภอเทพสถิต จังหวัดชัยภูมิ ณ เดือน กุมภาพันธ์ ๒๕๕๙

หมู่ ที่	ชื่อ หมู่บ้าน	ช่วงอายุปี													
		๐ - ๕ ปี		๖ - ๑๔ ปี		๑๕ - ๒๕ ปี		๒๖ - ๓๙ ปี		๔๐ - ๔๙ ปี		๕๐ - ๕๙ ปี		๖๐ ปีขึ้นไป	
		ชาย	หญิง	ชาย	หญิง	ชาย	หญิง	ชาย	หญิง	ชาย	หญิง	ชาย	หญิง	ชาย	หญิง
๑	บ้านไร่	๕๕	๕๗	๑๐๑	๘๔	๑๑๐	๙๑	๑๕๗	๑๕๘	๑๒๑	๑๑๓	๗๓	๗๗	๘๘	๑๐๕
๒	บ้านโนน สำราญ	๓๓	๒๖	๓๑	๔๔	๖๒	๕๙	๗๓	๖๘	๕๕	๓๖	๓๗	๔๕	๓๖	๓๘
๓	บ้านโคก กระเบื้องไห	๓๓	๓๐	๔๙	๔๗	๖๐	๖๐	๙๖	๘๕	๖๑	๗๑	๔๔	๕๔	๕๘	๕๗
๔	บ้านวัง อ้ายโพธิ์	๔๑	๓๖	๖๗	๖๔	๘๕	๘๙	๑๐๑	๑๐๒	๗๖	๗๕	๗๒	๕๙	๕๒	๖๘
๕	บ้านวังตา เทพ	๓๓	๓๖	๘๐	๖๒	๗๐	๗๕	๙๗	๑๑๘	๖๒	๖๔	๕๑	๓๘	๕๔	๕๖
๖	บ้านวัง อ้ายคง	๒๔	๓๒	๔๖	๕๑	๕๖	๕๖	๙๕	๖๖	๕๗	๕๙	๓๙	๓๕	๓๕	๔๐
๗	บ้านโนน สวรรค์	๑๖	๑๖	๒๐	๒๙	๓๖	๒๙	๕๒	๓๙	๒๙	๓๖	๓๑	๒๖	๒๙	๒๗
๘	บ้านวัง ใหม่พัฒนา	๓๙	๓๔	๖๕	๘๖	๘๔	๘๖	๑๐๒	๑๐๑	๙๑	๗๑	๔๒	๔๖	๔๙	๖๔
๙	บ้านหนอง ใหญ่	๓๗	๓๓	๕๙	๔๖	๖๑	๗๔	๘๙	๑๐๘	๖๖	๗๑	๖๔	๖๐	๖๒	๗๐
๑๐	บ้านเทพ พนา	๒๗	๒๘	๓๘	๓๐	๕๗	๕๕	๗๒	๖๗	๖๓	๔๑	๓๗	๓๙	๔๗	๔๒
๑๑	บ้านไร่ พัฒนา	๖๓	๔๔	๘๕	๗๕	๙๑	๙๔	๑๓๓	๑๐๘	๗๗	๘๕	๖๘	๕๗	๕๓	๘๓
๑๒	บ้านสวน สวรรค์	๓๐	๒๔	๔๑	๓๙	๕๓	๕๒	๗๒	๕๕	๔๕	๓๖	๓๗	๓๙	๒๖	๓๓
๑๓	บ้านลำปอ แดง	๒๔	๒๑	๓๘	๓๔	๕๘	๔๙	๗๒	๗๑	๕๔	๕๒	๔๐	๕๒	๔๑	๕๖
๑๔	บ้านวัง กว้าง	๔๖	๓๔	๖๔	๖๒	๖๕	๗๓	๑๐๑	๙๙	๕๗	๕๖	๔๑	๔๓	๔๖	๕๕
๑๕	บ้านหลัง สวน	๑๓	๑๖	๒๒	๒๑	๒๐	๒๖	๓๘	๔๑	๓๑	๒๗	๒๖	๒๕	๒๘	๒๗
๑๖	บ้านเทพ พวยชัย	๔๕	๓๐	๔๘	๔๓	๗๔	๗๐	๘๖	๖๘	๕๒	๖๘	๔๓	๓๘	๔๖	๔๕
รวม		๕๕๙	๔๙๗	๘๕๕	๘๑๗	๑,๐๔๒	๑,๐๓๘	๑,๔๓๖	๑,๓๕๔	๙๙๗	๙๖๑	๗๔๕	๗๓๓	๗๕๐	๘๖๖

๒.๒ สภาพทางเศรษฐกิจ

๒.๒.๑ การประกอบอาชีพ

ตำบลบ้านไร่ มีประชากรทั้งสิ้น ๑๒,๖๕๔ คน แยกเป็น ชาย ๖,๓๘๖ คน หญิง ๖,๒๖๘ คน มีความหนาแน่นเฉลี่ย ๗๑ คน/ตารางกิโลเมตร

ประชากรในตำบลบ้านไร่ ส่วนใหญ่ประกอบอาชีพเกษตรกรรม ได้แก่ ทำไร่มันสำปะหลัง สวนผลไม้ เลี้ยงสัตว์ และทำไร่ ทำนาเพื่อจำหน่ายและเพื่อการบริโภคเอง มีพื้นที่ ๑๑๑,๒๕๐ ไร่ ดังนี้

- พื้นที่ปลูกมันสำปะหลัง	เนื้อที่	๒๙,๒๗๘ ไร่
- พื้นที่ปลูกผลไม้	เนื้อที่	๙,๕๙๗ ไร่
- พื้นที่เกษตรอื่น	เนื้อที่	๕,๘๔๕ ไร่
- พื้นที่ป่า	เนื้อที่	๕๓,๕๑๒ ไร่
- พื้นที่หมู่บ้าน และสวนผสม	เนื้อที่	๑๒,๙๕๕ ไร่
- สถานที่ราชการ	เนื้อที่	๖๓ ไร่

ทั้งนี้ การประกอบอาชีพยังต้องพึ่งพาจากธรรมชาติเป็นส่วนใหญ่ เนื่องจากอาชีพโดยส่วนใหญ่ของตำบลบ้านไร่เป็นอาชีพที่ยึดเอาทรัพยากรธรรมชาติเป็นวัตถุดิบเป็นสำคัญ

สำหรับอาชีพนอกภาคเกษตรกรรม ได้แก่ การรับจ้างและการค้าขาย ซึ่งการรับจ้างเป็นการรับจ้างแรงงานภายในตำบลและตำบลใกล้เคียง สำหรับการค้าขายเป็นไปตามลักษณะการขายของเบ็ดเตล็ดภายในหมู่บ้านหรือรับซื้อผลผลิตทางการเกษตรภายในตำบล และตำบลใกล้เคียงมาจำหน่าย

๒.๒.๒ ปิมน้ำมัน

มีปิมน้ำมันจำนวน ๑ แห่ง ตั้งอยู่หมู่ที่ ๑๓ บ้านลำปอแดง

๒.๒.๓ กิจการบ้านพักริสอร์ท

มีกิจการบ้านพักริสอร์ทภายในตำบล จำนวน ๕๓ ริสอร์ท

๒.๓. สภาพทางสังคม

๒.๓.๑ การศึกษา

องค์การบริหารส่วนตำบลบ้านไร่ มีโรงเรียนในพื้นที่ จำนวน ๑๑ โรงเรียน ดังนี้

๑. โรงเรียนบ้านไร่พัฒนา สอนตั้งแต่ระดับชั้นอนุบาล จนถึงระดับชั้นมัธยมศึกษาตอนต้นปีที่ ๑-๓ ตั้งอยู่ที่บ้านไร่ หมู่ที่ ๑
๒. โรงเรียนบ้านโนนสำราญ สอนตั้งแต่ระดับชั้นอนุบาล ๑-๓ จนถึงระดับชั้นประถมศึกษาปีที่ ๑-๖ ตั้งอยู่บ้านโนนสำราญ หมู่ที่ ๒
๓. โรงเรียนบ้านโคกกระเบื้องไห สอนตั้งแต่ระดับชั้นอนุบาล ๑-๓ จนถึงระดับชั้นประถมศึกษาปีที่ ๑-๖ ตั้งอยู่บ้านโคกกระเบื้องไห หมู่ที่ ๓
๔. โรงเรียนบ้านวังอ้ายโพธิ์สว่างศิลป์ สอนตั้งแต่ระดับชั้นอนุบาล ๑-๓ จนถึงระดับชั้นประถมศึกษาปีที่ ๑-๖ ตั้งอยู่บ้านวังอ้ายโพธิ์ หมู่ที่ ๔
๕. โรงเรียนบ้านวังตาเทพ สอนตั้งแต่ระดับชั้นอนุบาล ๑-๓ จนถึงระดับชั้นประถมศึกษาปีที่ ๑-๖ ตั้งอยู่บ้านวังตาเทพ หมู่ที่ ๕
๖. โรงเรียนบ้านวังอ้ายคง สอนตั้งแต่ระดับชั้นอนุบาล ๑-๓ จนถึงระดับชั้นมัธยมศึกษาปีที่ ๑-๓ ตั้งอยู่บ้านวังอ้ายคง หมู่ที่ ๖
๗. โรงเรียนบ้านโนนสวรรค์ สอนตั้งแต่ระดับชั้นอนุบาล ๑-๓ จนถึงระดับชั้นประถมศึกษาปีที่ ๑-๖ ตั้งอยู่บ้านโนนสวรรค์ หมู่ที่ ๗

๘. โรงเรียนบ้านวังใหม่พัฒนา สอนตั้งแต่ระดับชั้นอนุบาล ๑-๓ จนถึงระดับมัธยมศึกษาปีที่ ๑-๓ ตั้งอยู่บ้านวังใหม่พัฒนา หมู่ที่ ๘

๙. โรงเรียนบ้านหนองใหญ่ สอนตั้งแต่ระดับชั้นอนุบาล ๑-๓ จนถึงระดับชั้นประถมศึกษาปีที่ ๑-๖ ตั้งอยู่บ้านหนองใหญ่ หมู่ที่ ๙

๑๐. โรงเรียนบ้านเทพนารธรรมนิตอุปถัมภ์ สอนตั้งแต่ระดับชั้นอนุบาล ๑-๓ จนถึงระดับชั้นประถมศึกษาปีที่ ๑-๖

๑๑. โรงเรียนอุตสาหกรรมป่าไม้ ๒๐ (อป.๒๐) สอนตั้งแต่ระดับชั้นอนุบาล ๑-๓ จนถึงระดับชั้นประถมศึกษาปีที่ ๑-๓ ตั้งอยู่บ้านสวนสวรรค์ หมู่ที่ ๑๒

๑๒. ศูนย์พัฒนาเด็กตำบลบ้านไร่ จำนวน ๕ ศูนย์ ดังนี้

- ศูนย์พัฒนาเด็กเล็กบ้านไร่ ตั้งอยู่บ้านไร่พัฒนา หมู่ที่ ๑๑

- ศูนย์พัฒนาเด็กเล็กบ้านโนนสำราญ ตั้งอยู่บ้านโนนสำราญ หมู่ที่ ๒

- ศูนย์พัฒนาเด็กเล็กบ้านโนนสวรรค์ ตั้งอยู่บ้านโนนสวรรค์ หมู่ที่ ๗

- ศูนย์พัฒนาเด็กเล็กบ้านหนองใหญ่ ตั้งอยู่บ้านหนองใหญ่ หมู่ที่ ๙

- ศูนย์พัฒนาเด็กเล็กบ้านวังกวาง ตั้งอยู่บ้านวังกวาง หมู่ที่ ๑๔

๒.๓.๒ สถาบันและองค์กรทางศาสนา

ตำบลบ้านไร่ ประชากรส่วนใหญ่นับถือศาสนาพุทธ ประมาณร้อยละ ๙๙.๙๙ ของจำนวนประชากรทั้งหมดในเขตตำบลบ้านไร่ มีวัดและสำนักสงฆ์ ดังนี้

วัด

๑. วัด จำนวน ๑๖ วัด

สำนักสงฆ์

๑. สำนักสงฆ์ จำนวน ๑๕ สำนักสงฆ์

ส่วนประเพณีที่สำคัญของท้องถิ่นซึ่งองค์การบริหารส่วนตำบลบ้านไร่ จะดำเนินการจัดทำเป็นประจำทุกปี คือ

- งานประเพณีลอยกระทง
- งานประเพณีสงกรานต์
- งานประเพณีแห่ดอกไม้
- งานประเพณีรดน้ำดำหัวผู้สูงอายุ

๒.๓.๓ การสาธารณสุข

การบริการด้านสาธารณสุขขององค์การบริหารส่วนตำบลบ้านไร่มีศูนย์บริการสาธารณสุขจำนวน ๓ แห่ง คือ

๑. โรงพยาบาลส่งเสริมสุขภาพตำบลบ้านไร่ ตั้งอยู่หมู่ที่ ๑ บ้านไร่

๒. โรงพยาบาลส่งเสริมสุขภาพตำบลโนนสำราญ ตั้งอยู่หมู่ที่ ๙ บ้านหนองใหญ่

๓. โรงพยาบาลส่งเสริมสุขภาพตำบลวังใหม่พัฒนา ตั้งอยู่หมู่ที่ ๑๔ บ้านวังกวาง ซึ่งมุ่งเน้นการส่งเสริมสุขภาพอนามัย การให้ภูมิคุ้มกันโรค การป้องกันโรค การระงับโรคติดต่อ และการวางแผนครอบครัว

๒.๓.๔ ความปลอดภัยในชีวิตและทรัพย์สิน

- มีที่พิทักษ์ตรวจ จำนวน ๑ แห่ง ตั้งอยู่บ้านไร่พัฒนา หมู่ที่ ๑๑ มีเจ้าหน้าที่ตำรวจประจำอยู่ ๑ นาย โดยมีนายดาบตำรวจเป็นหัวหน้าสายตรวจ

๒.๔. การบริการขั้นพื้นฐาน

๒.๔.๑ การโทรคมนาคม

มีที่ทำการไปรษณีย์อนุญาต อำเภอเทพสถิต จำนวน ๑ แห่ง ตั้งอยู่บ้านลำปอดแดง หมู่ที่ ๑๓

๒.๔.๒ การไฟฟ้า

ในเขตตำบลบ้านไร่มีไฟฟ้าเข้าถึงทุกหมู่บ้าน และมีไฟฟ้าใช้เกือบทุกครัวเรือน

๒.๕. แหล่งทรัพยากรธรรมชาติ

๒.๕.๑ ทรัพยากรธรรมชาติในพื้นที่

พื้นที่ป่าที่สำคัญ ได้แก่ เทือกเขาพังเหย ส่วนใหญ่อยู่ในเขตป่าสงวน มีเนื้อที่ประมาณ ๑๑๑,๒๕๐ ไร่ เป็นแหล่งต้นน้ำ ที่ไหลผ่านตำบลต่างๆ ในอำเภอ

๒.๕.๒ แหล่งน้ำธรรมชาติ

๕.๒.๑ มีน้ำตก จำนวน ๓ แห่ง

๕.๒.๒ มีลำน้ำ, ลำห้วย จำนวน ๘ สาย

๒.๕.๓ แหล่งน้ำที่สร้างขึ้น

๕.๓.๑ ฝาย จำนวน ๑๔ แห่ง

๕.๓.๒ บ่อโยก จำนวน ๒๐ แห่ง

๕.๓.๓ สระน้ำ จำนวน ๑๖ แห่ง

๒.๕.๔ แหล่งท่องเที่ยว

ตำบลบ้านไร่ มีแหล่งท่องเที่ยวที่มีธรรมชาติสวยงาม และมีชื่อเสียงระดับประเทศ ได้แก่อุทยานแห่งชาติป่าหินงาม ซึ่งในบริเวณอุทยานแห่งชาติป่าหินงามนั้น มีแหล่งท่องเที่ยวที่มีชื่อเสียงคือ

๑. ทุ่งดอกกระเจียว ป่าหินงาม และสุดแผ่นดิน ในแต่ละปีจะมีนักท่องเที่ยวมาเที่ยวเป็นจำนวนมาก ระหว่างเดือน มิถุนายน – สิงหาคม ของทุกปี เพราะเป็นช่วงฤดูฝน ดอกกระเจียวบานสวยสะพรั่ง และยังได้สัมผัสกับบรรยากาศที่เต็มไปด้วยหมอกในช่วงเช้า ๆ ในบริเวณ

๒. ผาสุดแผ่นดิน ซึ่งเป็นเขตติดต่อระหว่างจังหวัดชัยภูมิ จังหวัดเพชรบูรณ์และลพบุรี

๓. ป่าหินงาม เป็นรูปต่าง ๆ เช่น รูปถ้วยฟ้า รูปแม่ไก่ยก รูปเรด้า เป็นต้น

๒.๖. การบริหาร

ตำบลบ้านไร่ ยกฐานะจากสภาตำบลบ้านไร่ เป็นองค์การบริหารส่วนตำบลบ้านไร่ตามที่กระทรวงมหาดไทย ได้มีประกาศลงวันที่ ๑๙ มกราคม ๒๕๓๙ จัดตั้งเป็นองค์การบริหารส่วนตำบล และมีผลบังคับใช้ ในวันที่ ๓๐ มีนาคม ๒๕๓๙

๒.๖.๑ โครงสร้างและกระบวนการบริหารงานขององค์การบริหารส่วนตำบล

องค์การบริหารส่วนตำบลบ้านไร่ มีฐานะเป็นนิติบุคคล และเป็นราชการบริหารส่วนท้องถิ่น องค์ประกอบแบ่งได้ ๒ ส่วน คือ

๑. สภาองค์การบริหารส่วนตำบล ทำหน้าที่นิติบัญญัติ และควบคุมฝ่ายบริหาร ประกอบด้วย สมาชิกสภาองค์การบริหารส่วนตำบล ที่มาจากการเลือกตั้งจากประชาชนในหมู่บ้าน จำนวน ๑๐ คน (หมู่บ้านละ ๒ คน) อยู่ในตำแหน่งคราวละ ๔ ปี สภาองค์การบริหารส่วนตำบล มีประธานสภา ๑ คน รองประธานสภา ๑ คน ซึ่งนายอำเภอแต่งตั้งจากสมาชิกสภาองค์การบริหารส่วนตำบล ตามมติของสมาชิกสภาองค์การบริหารส่วนตำบล

บัญชีรายชื่อสมาชิกสภาองค์การบริหารส่วนตำบลบ้านไร่

ลำดับ	ชื่อ - สกุล	ตำแหน่ง	วันที่ครบวาระ
๑	นายอุดมทรัพย์ ทิพย์อักษร	ประธานสภาฯ	๒๙ กันยายน ๒๕๕๙
๒	นายพยุงค์ศักดิ์ นามโคตร	รองประธานสภาฯ	๒๙ กันยายน ๒๕๕๙
๓	นายแก่น ยี่จัตุรัส	สมาชิกสภา อบต. หมู่ที่ ๑	๒๙ กันยายน ๒๕๕๙
๔	นางดวงแข บรรจงปัฐ	สมาชิกสภา อบต. หมู่ที่ ๒	๒๙ กันยายน ๒๕๕๙
๕	นายเกียรติศักดิ์ ทองสุข	สมาชิกสภา อบต. หมู่ที่ ๒	๒๙ กันยายน ๒๕๕๙
๖	นางวัลลพ พิมพิสาร	สมาชิกสภา อบต. หมู่ที่ ๓	๒๙ กันยายน ๒๕๕๙
๗	นางกัญชуда อีระเทศชาภัคร	สมาชิกสภา อบต. หมู่ที่ ๓	๒๙ กันยายน ๒๕๕๙
๘	นายถาวร พุนทาทอง	สมาชิกสภา อบต. หมู่ที่ ๔	๒๙ กันยายน ๒๕๕๙
๙	นายสนั่น ประสมทรัพย์	สมาชิกสภา อบต. หมู่ที่ ๕	๒๙ กันยายน ๒๕๕๙
๑๐	นายสาครา ชิดขุนทด	สมาชิกสภา อบต. หมู่ที่ ๕	๒๙ กันยายน ๒๕๕๙
๑๑	นายบุญเรือง เปี้ยกสันเทียะ	สมาชิกสภา อบต. หมู่ที่ ๖	๒๙ กันยายน ๒๕๕๙
๑๒	นายสายรุ้ง รานอก	สมาชิกสภา อบต. หมู่ที่ ๖	๒๙ กันยายน ๒๕๕๙
๑๓	นายวงษ์ จบมะลุม	สมาชิกสภา อบต. หมู่ที่ ๗	๒๙ กันยายน ๒๕๕๙
๑๔	นายประสิทธิ์ อุ่นอก	สมาชิกสภา อบต. หมู่ที่ ๗	๒๙ กันยายน ๒๕๕๙
๑๕	นายสุรพล ฮวบขุนทด	สมาชิกสภา อบต. หมู่ที่ ๘	๒๙ กันยายน ๒๕๕๙
๑๖	นายเดโช ขวางกระโทก	สมาชิกสภา อบต. หมู่ที่ ๘	๒๙ กันยายน ๒๕๕๙
๑๗	นายคุณ ยอพันธ์	สมาชิกสภา อบต. หมู่ที่ ๙	๒๙ กันยายน ๒๕๕๙
๑๘	นายศุภชัย ชำนาญสิงห์	สมาชิกสภา อบต. หมู่ที่ ๙	๒๙ กันยายน ๒๕๕๙
๑๙	นายนุรักษ์ กลีบสูงเนิน	สมาชิกสภา อบต. หมู่ที่ ๑๐	๒๙ กันยายน ๒๕๕๙
๒๐	นายไพโรจน์ บุญธรรม	สมาชิกสภา อบต. หมู่ที่ ๑๐	๒๙ กันยายน ๒๕๕๙
๒๑	นายเสกสรร วงศ์คำด้วง	สมาชิกสภา อบต. หมู่ที่ ๑๑	๒๙ กันยายน ๒๕๕๙
๒๒	นายลำพอง อิมศีล	สมาชิกสภา อบต. หมู่ที่ ๑๒	๒๙ กันยายน ๒๕๕๙
๒๓	นายจรรยา ยศจัตุรัส	สมาชิกสภา อบต. หมู่ที่ ๑๒	๒๙ กันยายน ๒๕๕๙
๒๔	นายวิชนา บุญสะอาด	สมาชิกสภา อบต. หมู่ที่ ๑๓	๒๙ กันยายน ๒๕๕๙
๒๕	นายบุรี บุตะเขี้ยว	สมาชิกสภา อบต. หมู่ที่ ๑๓	๒๙ กันยายน ๒๕๕๙
๒๖	นายเพชร อัครอังสนาก	สมาชิกสภา อบต. หมู่ที่ ๑๔	๒๙ กันยายน ๒๕๕๙
๒๗	นางติ่ม ชันชัยภูมิ	สมาชิกสภา อบต. หมู่ที่ ๑๔	๒๙ กันยายน ๒๕๕๙
๒๘	นางบน ปัดทุม	สมาชิกสภา อบต. หมู่ที่ ๑๕	๒๙ กันยายน ๒๕๕๙
๒๙	นายคงเดช มามาก	สมาชิกสภา อบต. หมู่ที่ ๑๖	๒๙ กันยายน ๒๕๕๙
๓๐	นายลำเหยียง งานสูงเนิน	สมาชิกสภา อบต. หมู่ที่ ๑๖	๒๙ กันยายน ๒๕๕๙
๓๑	นายมนตรี สติรานวัฒน์	เลขานุการสภา อบต.	

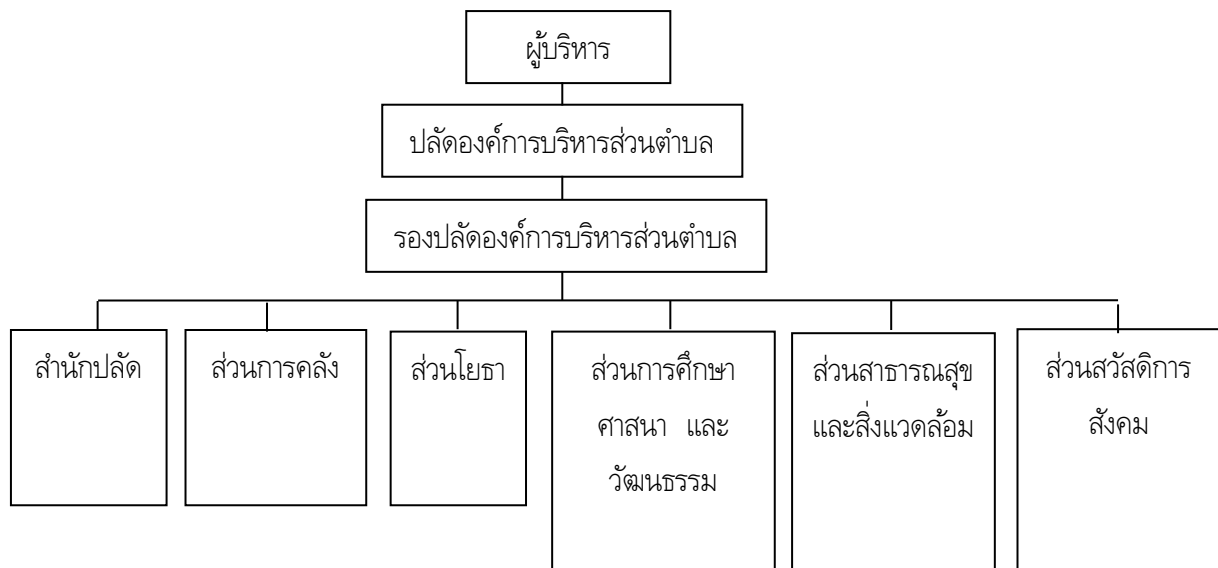
๒. คณะผู้บริหาร ทำหน้าที่บริหารกิจการขององค์การบริหารส่วนตำบลตามกฎหมาย ประกอบด้วย นายกองค์การบริหารส่วนตำบล ๑ คน รองนายกองค์การบริหารส่วนตำบล ๒ คน และเลขานุการ นายกองค์การบริหารส่วนตำบล จำนวน ๑ คน ซึ่งนายกองค์การบริหารส่วนตำบลเป็นผู้แต่งตั้ง

บัญชีรายชื่อคณะผู้บริหารองค์การบริหารส่วนตำบลบ้านไร่

ลำดับ	ชื่อ - สกุล	ตำแหน่ง	วันที่ครบวาระ
๑	นายกรานต์ เขตจันทิก	นายกองค์การบริหารส่วนตำบล	๒๙ กันยายน ๒๕๕๙
๒	นายดิเรก เพชรชนะ	รองนายกองค์การบริหารส่วนตำบล	๒๙ กันยายน ๒๕๕๙
๓	นายอำนาจ กุมาขุนทด	รองนายกองค์การบริหารส่วนตำบล	๒๙ กันยายน ๒๕๕๙
๔	นายจุฬาร เพ็ญแข	เลขานุการนายกองค์การบริหารส่วนตำบล	๒๙ กันยายน ๒๕๕๙

การบริหารงานขององค์การบริหารส่วนตำบลบ้านไร่ มีปลัดองค์การบริหารส่วนตำบลเป็นผู้บังคับบัญชาของพนักงาน และเจ้าหน้าที่รับผิดชอบงานประจำทั่วไปขององค์การบริหารส่วนตำบล โดยแบ่งส่วนการบริหารงานออกเป็น ๖ ส่วน โดยมีหัวหน้าส่วนราชการ เรียกว่า หัวหน้าส่วน เป็นผู้บังคับบัญชาของส่วนราชการภายใน มีลักษณะโครงสร้างการบริหารงานองค์การบริหารส่วนตำบลบ้านไร่ ดังนี้

โครงสร้างการบริหารงานองค์การบริหารส่วนตำบลบ้านไร่



๒.๖.๒ อัตรากำลังของเจ้าหน้าที่ องค์การบริหารส่วนตำบลบ้านไร่

สำนัก/ฝ่าย	พนักงานส่วนตำบล	พนักงานจ้าง	รวม
สำนักปลัด	๖	๙	๑๕
ส่วนการคลัง	๓	๖	๙
ส่วนโยธา	๑	๔	๕
ส่วนการศึกษา ศาสนา และ วัฒนธรรม	๔	๗	๑๑
ส่วนสาธารณสุขและ สิ่งแวดล้อม	-	๒	๒
ส่วนสวัสดิการสังคม	๒	๑	๓
รวม	๑๖	๒๙	๔๕

สำนักงานปลัดองค์การบริหารส่วนตำบล

พนักงานส่วนตำบล

- | | |
|-------------------------|---|
| ๑. นายมนตรี สติรานวัฒน์ | ปลัดองค์การบริหารส่วนตำบล (นักบริหารงาน อบต. ๘) |
| ๒. นายศุภกฤษ ฐานเจริญ | รองปลัดองค์การบริหารส่วนตำบล (นักบริหารงาน อบต.๗) |
| ๓. จ.อ.ธนวุฒิ พึ่งกุล | หัวหน้าสำนักงานปลัด อบต. |
| ๔. นางลัดดาวลัย ทองแดง | นักวิเคราะห์นโยบายและแผนชำนาญการ |
| ๕. นายสดีใส บุญศรี | นักทรัพยากรบุคคลชำนาญการ |
| ๖. นางสาวลลิตา จังโกฏี | เจ้าพนักงานธุรการ |

พนักงานจ้าง

- | | |
|----------------------------|---|
| ๑. นางสาวสุนิสา ชำนาญสิงห์ | ผู้ช่วยเจ้าหน้าที่บันทึกข้อมูล (พนักงานจ้างตามภารกิจ) |
| ๒. นายธวัชชัย ประจิตร | พนักงานขับรถยนต์ (พนักงานจ้างตามภารกิจ) |
| ๓. นายอภิวัฒน์ เคนวิเศษ | พนักงานขับรถบรรทุกน้ำ (พนักงานจ้างตามภารกิจ) |
| ๔. นายกำจร สร้อยกลาง | นักการภารโรง (พนักงานจ้างตามภารกิจ) |
| ๕. นายกิตติศักดิ์ พาขุนทด | คนงานทั่วไป (พนักงานจ้างทั่วไป) |
| ๖. นายเพชร ห้วยหล่าย | คนงานทั่วไป (พนักงานจ้างทั่วไป) |
| ๗. นายกิตติศักดิ์ มุ่งดี | คนงานทั่วไป (พนักงานจ้างทั่วไป) |
| ๘. นายสมชาย งอกनावัง | คนงานทั่วไป (พนักงานจ้างทั่วไป) |
| ๙. นางประจิม ชิตตะขบ | คนงานทั่วไป (พนักงานจ้างทั่วไป) |

ส่วนการคลัง

พนักงานส่วนตำบล

- | | |
|---------------------------|--|
| ๑. นางสาวเกศณี สิงห์กุล | หัวหน้าส่วนการคลัง (นักบริหารงานการคลัง ๗) |
| ๒. นางสาวนครินทร์ อ้นชาติ | นักวิชาการเงินและบัญชี |
| ๓. นางพิชชาพร บัวบุญ | เจ้าพนักงานจัดเก็บรายได้ |

พนักงานจ้าง

- | | |
|-----------------------------|--|
| ๑. นางสาวลัดดาวลัย วันจันตา | ผู้ช่วยเจ้าหน้าที่การเงินและบัญชี (พนักงานจ้างตามภารกิจ) |
| ๒. นางสุวิมล เกิดโมลี | ผู้ช่วยเจ้าพนักงานพัสดุ (พนักงานจ้างตามภารกิจ) |
| ๓. นางสาวอรณัชชา ยวงสุวรรณ | ผู้ช่วยเจ้าพนักงานจัดเก็บรายได้ (พนักงานจ้างตามภารกิจ) |
| ๔. นางสาวกรวิภา นามวงษ์ | พนักงานจดมาตรวัดน้ำ (พนักงานจ้างตามภารกิจ) |
| ๕. นายสมชาย ประจิตร | พนักงานจดมาตรวัดน้ำ (พนักงานจ้างตามภารกิจ) |
| ๖. นายสัมฤทธิ์ หมวกสันเทียะ | พนักงานผลิตน้ำประปา (พนักงานจ้างตามภารกิจ) |

ส่วนโยธา

พนักงานส่วนตำบล

- | | |
|----------------------|--------------------------------------|
| ๑. นายไพลีรอด มาด้วง | หัวหน้าส่วนโยธา (นักบริหารงานช่าง ๖) |
|----------------------|--------------------------------------|

พนักงานจ้าง

- | | |
|---|---|
| ๑. ว่าที่ ร.ต.หญิงวลัยลักษณ์ อัครอังศุนาก | ผู้ช่วยนายช่างโยธา (พนักงานจ้างตามภารกิจ) |
| ๒. นายบุญเชิด ช่องจอหอ | พนักงานขับรถขุดตัก (พนักงานจ้างตามภารกิจ) |
| ๓. นายอาทิตย์ แก้วประเสริฐ | คนงานทั่วไป (พนักงานจ้างทั่วไป) |
| ๔. นายสมศักดิ์ แซ่เจียม | คนงานทั่วไป (พนักงานจ้างทั่วไป) |

ส่วนการศึกษา ศาสนา และวัฒนธรรม

พนักงานส่วนตำบล

- นางสาวณัฐฐานันท์ ยางเครือ นักบริหารการศึกษา
- นางสาวชุตีมา ช่วยณรงค์ ครู
- นางสมพร วงษ์สว่าง ครู
- นางอัญชลี เขตจันทิก ครูผู้ดูแลเด็ก

พนักงานจ้าง

- นางวิยดา ห้วยหล่าย ผู้ช่วยผู้ดูแลเด็ก (พนักงานจ้างตามภารกิจ)
- นางณัฐกานต์ กิตติพงศ์โสภณ ผู้ดูแลเด็ก (พนักงานจ้างตามภารกิจ)
- นางสาวจันทร์เพ็ญ มะลิวรรณ ผู้ดูแลเด็ก (พนักงานจ้างตามภารกิจ)
- นางสาวณัฐชยา โชติขุนทด ผู้ดูแลเด็ก (พนักงานจ้างตามภารกิจ)
- นางสาววิชชุดา ทรัพย์เอี้ยว ผู้ดูแลเด็ก (พนักงานจ้างตามภารกิจ)
- นายเขมราช ประทุมมาศ คนงานทั่วไป (พนักงานจ้างทั่วไป)
- นายนิรันดร์ ไชยเสน คนงานทั่วไป (พนักงานจ้างทั่วไป)

ส่วนสาธารณสุขและสิ่งแวดล้อม

พนักงานส่วนตำบล

- นายศุภกฤษ ฐานเจริญ รองปลัด อบต. รักษาการแทน หัวหน้าส่วนสาธารณสุข

พนักงานจ้าง

- นายบุญนำ ยี่จัตุรัส คนงานทั่วไป (พนักงานจ้างทั่วไป)
- นายประยูร ชำนาญ คนงานทั่วไป (พนักงานจ้างทั่วไป)

ส่วนสวัสดิการสังคม

พนักงานส่วนตำบล

- นางสุดใจ ทับทิมใส นักบริหารงานสวัสดิการสังคม
- นางสุปราณี ศิลปอนันต์ นักพัฒนาชุมชน

พนักงานจ้าง

- นางรัตนภา ไตรทิพย์ ผู้ช่วยเจ้าพนักงานพัฒนาชุมชน (พนักงานจ้างตามภารกิจ)

๒.๖.๓ สภาพทางการคลัง

ฐานะการคลังขององค์การบริหารส่วนตำบล ย้อนหลัง ๓ ปี งบประมาณ (พ.ศ. ๒๕๕๖ -๒๕๕๘)

รายได้รวมทั้งปี งบประมาณ พ.ศ. ๒๕๕๖	๔๒,๒๗๗,๓๙๑.๐๒	แยกเป็น
- หอมวดภาษีอากร	๓๑๗,๔๓๘,๘๗.๐๐	บาท
- หอมวดค่าธรรมเนียม ค่าปรับและใบอนุญาต	๔๒,๒๒๗,๘๘	บาท
- หอมวดรายได้จากทรัพย์สิน	๑๔๙,๓๗๔.๔๘	บาท
- หอมวดรายได้จากสาธารณูปโภคและการพาณิชย์	๖๔๙,๑๑๕.๐๐	บาท
- หอมวดรายได้เบ็ดเตล็ด	๒๘,๓๔๕.๐๐	บาท
- หอมวดภาษีจัดสรร	๒๑,๗๔๒,๐๙๗.๖๗	บาท
- หอมวดเงินอุดหนุนทั่วไป	๑๙,๓๘๓,๑๔๕.๐๐	บาท

รายได้รวมทั้งปี ประจำปีงบประมาณ พ.ศ. ๒๕๕๗	๕๔,๗๔๑,๔๕๖.๕๐	แยกเป็น
- หมวดภาษีอากร	๓๐๗,๙๑๕.๓๔	บาท
- หมวดค่าธรรมเนียม ค่าปรับและใบอนุญาต	๔๘,๔๕๐.๐๐	บาท
- หมวดรายได้จากทรัพย์สิน	๑๓๘,๙๒๗.๗๒	บาท
- หมวดรายได้จากสาธารณูปโภคและการพาณิชย์	๗๔๖,๓๖๐.๐๐	บาท
- หมวดรายได้เบ็ดเตล็ด	๓๙,๘๙๕.๐๐	บาท
- หมวดภาษีจัดสรร	๒๐,๐๗๒,๓๗๕.๔๔	บาท
- หมวดเงินอุดหนุนทั่วไป	๒๑,๑๒๗,๖๗๓.๐๐	บาท
รายได้รวมทั้งปี ประจำปีงบประมาณ พ.ศ. ๒๕๕๘	๔๓,๘๔๕,๙๐๖.๑๔	แยกเป็น
- หมวดภาษีอากร	๓๔๙,๑๗๑.๐๖	บาท
- หมวดค่าธรรมเนียม ค่าปรับและใบอนุญาต	๒๘๖,๗๙๓.๔๑	บาท
- หมวดรายได้จากทรัพย์สิน	๑๙๒,๖๓๒.๓๑	บาท
- หมวดรายได้จากสาธารณูปโภคและการพาณิชย์	๕๙๑,๑๑๕.๐๐	บาท
- หมวดรายได้เบ็ดเตล็ด	๑๙๘,๙๐๐.๐๐	บาท
- หมวดภาษีจัดสรร	๒๑,๔๒๑,๗๒๐.๓๖	บาท
- หมวดเงินอุดหนุนทั่วไป	๒๐,๘๐๕,๕๗๔.๐๐	บาท

๒.๖.๔ สรุปผลการพัฒนาท้องถิ่นในปีที่ผ่านมา

ผลการพัฒนาองค์การบริหารส่วนตำบลบ้านไร่ในปีที่ผ่านมา ใช้แผนพัฒนาสามปี (พ.ศ.๒๕๕๘-๒๕๖๐) เป็นหลักในการพัฒนาในหลายๆ ด้าน ซึ่งการพัฒนาได้ยึดถือและปฏิบัติตามกฎหมาย ระเบียบ นโยบายของรัฐบาล นโยบายของผู้บริหารท้องถิ่น โดยเน้นการแก้ไขปัญหา และตอบสนองความต้องการของประชาชนเป็นหลัก ซึ่งในการพัฒนาที่ผ่านมาสามารถแก้ไขปัญหา และพัฒนาท้องถิ่นไปในทางที่ดีขึ้น ซึ่งพอสรุปได้ดังต่อไปนี้

รายจ่ายจำแนกตามหมวดที่จ่ายจริง ประจำปีงบประมาณ พ.ศ. ๒๕๕๘ ตั้งแต่วันที่ ๑ ตุลาคม ๒๕๕๗ - วันที่ ๓๐ กันยายน ๒๕๕๘

- งบกลาง	๑๖,๓๘๑,๗๓๗.๐๐	บาท
- เงินเดือนและค่าจ้างประจำ	๑๐,๒๙๗,๘๙๙.๐๐	บาท
- ค่าตอบแทน	๒๗๕,๙๓๙.๐๐	บาท
- ค่าใช้สอย	๖,๒๘๘,๔๒๒.๓๙	บาท
- ค่าวัสดุ	๕,๙๔๕,๘๘๑.๐๐	บาท
- ค่าสาธารณูปโภค	๑,๕๗๙,๔๘๓.๒๗	บาท
- เงินอุดหนุน	๕,๙๑๘,๐๐๐.๐๐	บาท
- รายจ่ายอื่น	๒,๒๑๗,๙๔๖.๐๐	บาท
- ค่าครุภัณฑ์	๙๙๑,๑๔๐.๐๐	บาท
- ค่าที่ดินและสิ่งก่อสร้าง	๒,๘๔๗,๕๐๐.๐๐	บาท

จุดยืนทางยุทธศาสตร์ขององค์การบริหารส่วนตำบลบ้านไร่

จากประเด็นความเชื่อมโยงยุทธศาสตร์ที่สำคัญของแผนพัฒนาเศรษฐกิจและสังคมแห่งชาติฉบับที่ ๑๑ ยุทธศาสตร์ชาติ และยุทธศาสตร์จังหวัด จะเห็นได้ว่ามีความเชื่อมโยงกันอย่างชัดเจนในการนำมาเป็นแนวทางกำหนดประเด็นยุทธศาสตร์การพัฒนาขององค์กรปกครองส่วนท้องถิ่น ซึ่งการกำหนดประเด็นยุทธศาสตร์การพัฒนาที่ชัดเจนจะเป็นการเตรียมการพัฒนา เป็นการนำภูมิคุ้มกันที่มีอยู่ พร้อมทั้งเร่งสร้างภูมิคุ้มกันในท้องถิ่นให้เข้มแข็งขึ้น เพื่อเตรียมความพร้อมคน สังคม และระบบเศรษฐกิจของชุมชนให้สามารถปรับตัวรองรับผลกระทบจากการสภาวะการณ์เปลี่ยนแปลงได้อย่างเหมาะสม โดยให้ความสำคัญกับการพัฒนาคน สังคมเศรษฐกิจภายในชุมชนให้มีคุณภาพ ใช้ทรัพยากรที่มีอยู่ภายในชุมชนอย่างคุ้มค่าและเกิดประโยชน์สูงสุด รวมทั้งสร้างโอกาสทางเศรษฐกิจด้วยฐานความรู้ เทคโนโลยี นวัตกรรม และความคิดสร้างสรรค์ บนพื้นฐานการผลิตและการบริโภคที่เป็นมิตรต่อสิ่งแวดล้อม ซึ่งจะนำไปสู่การพัฒนาเพื่อประโยชน์สุขที่ยั่งยืนของชุมชนตามหลักปรัชญาของเศรษฐกิจพอเพียง องค์การบริหารส่วนตำบลบ้านไร่ จึงได้กำหนดจุดยืนทางยุทธศาสตร์ (Positioning) คือ **“โครงสร้างพื้นฐานครอบคลุม มุ่งพัฒนาคุณภาพชีวิต ชุมชนเข้มแข็ง แหล่งท่องเที่ยวเลื่องลือ ยึดถือเศรษฐกิจพอเพียง ”**